



Landbouwonderstel Sirius AST

Handleiding & Onderdelen

Seizoen 2011-2012



Schuitemaker

We make it work.

EG - verklaring voor overeenstemming van machines

**Schuitemaker Industrial BV
Morsweg 18
7461 AG Rijssen**



LANDBOUWONDERSTEL AST SERIE 2011

De machines voldoen aan de bepalingen van de machinerichtlijn 2006/42/EG.

Rijssen, 5-5-2011

Ir. J. Tuik
Algemeen directeur

1.	INLEIDING	4
1.1	<i>Disclaimer</i>	4
1.2	<i>Definities</i>	4
1.3	<i>Algemeen</i>	4
1.4	<i>Toepassingsgebied</i>	4
1.5	<i>Garantievoorwaarden</i>	5
1.6	<i>Controle bij ontvangst</i>	5
1.7	<i>Bestellen van onderdelen</i>	5
2.	Veiligheid	6
2.1	<i>Veiligheidsvoorzieningen</i>	6
2.2	<i>Algemene Veiligheidsvoorschriften</i>	6
2.3	<i>Persoonlijke veiligheid</i>	6
2.4	<i>Veiligheidsvoorschriften met betrekking tot de combinatie van trekker en machine</i>	6
2.5	<i>Veiligheidsvoorschriften met betrekking tot de bediening van de machine</i>	7
2.6	<i>Veiligheidsvoorschriften met betrekking tot het onderhoud</i>	7
3.	Gebruik	8
3.1	<i>Voor het gebruik</i>	8
3.2	<i>Aankoppelen achter trekker</i>	8
3.3	<i>Ingebruikname</i>	9
3.4	<i>Afkoppelen</i>	9
4.	Onderhoud	10
4.1	<i>Algemeen</i>	10
4.2	<i>Wekelijks onderhoud/inspecties</i>	10
4.3	<i>Hydrauliek systeem</i>	11
4.4	<i>Onderhoudsmiddelen</i>	11
5.	Storing	12
6.	Milieu/afdenken	12
7.	Spareparts	13

1. INLEIDING

1.1 *Disclaimer*

Alle rechten voorbehouden. Niets uit deze publicatie mag op welke wijze dan ook worden geopenbaard, veeleevoudigd of gewijzigd zonder voorafgaande schriftelijke toestemming van Schuitemaker Industrial BV.

Schuitemaker behoudt zich het recht voor onderdelen van machines zonder voorafgaande aankondiging te wijzigen of aan te passen. De inhoud van deze handleiding kan eveneens te allen tijde worden gewijzigd.

Deze handleiding is gebaseerd en heeft betrekking op de op dit moment vervaardigde modellen en geldende regelgeving.

Schuitemaker aanvaardt geen enkele aansprakelijkheid voor eventuele schade voortvloeiende uit het gebruik van deze handleiding met betrekking tot enigerlei geleverde of eventueel te leveren machines, behoudens opzet of grove schuld aan de zijde van Schuitemaker.

Voor nadere informatie over het gebruik van de handleiding, of reparatie van Schuitemaker machines, dient contact met de technische dienst van Schuitemaker of de officiële, daartoe aangewezen distributeur te worden opgenomen.

Aan de samenstelling en nauwkeurigheid van deze handleiding is alle mogelijke zorg besteed. Schuitemaker kan echter niet voor fouten en weglatingen of uit het gebruik daarvan voortvloeiende verplichtingen aansprakelijk worden gesteld.

Bij onduidelijkheid over de juistheid of de volledigheid van deze handleiding dient u contact op te nemen met Schuitemaker.

1.2 *Definities*

LBO	LandBouw Onderstel
Hydraulische steunpoot	Een steunpoot die hydraulisch in hoogte te verstellen is tijdens het aan- en afkoppelen van de wagen.
Trekoog	Een metalen oog aan de dissel dat gekoppeld wordt aan de trekker.

1.3 *Algemeen*

Wij feliciteren u met de aankoop van deze machine. Deze handleiding geeft instructie met betrekking tot bediening, gebruik, onderhoud, storingsen en veiligheid van de machine. De handleiding is onderdeel van de machine en moet altijd bij de machine beschikbaar zijn. Wanneer de machine verandert van eigenaar, moet deze handleiding bij de machine worden gevoegd.

Iedereen die betrokken is bij de inbedrijfstelling, de bediening, het onderhoud en het verhelpen van storingsen dient deze handleiding te hebben gelezen en begrepen, met name de veiligheidsvoorschriften.

Afbeeldingen in deze handleiding kunnen, afhankelijk van het model, enigszins afwijken.

Om bedieningsfouten te voorkomen en voor een storingsvrije werking van de machine, dient de handleiding altijd voor de bediener beschikbaar te zijn.

Voor eventuele vragen kunt u contact opnemen met uw dealer of de fabrikant. De adresgegevens van de fabrikant staan op de voorpagina van deze handleiding vermeld.

1.4 *Toepassingsgebied*

Deze handleiding tracht zo duidelijk en volledig mogelijk instructies te geven over het gebruik van het onderstel en is een aanvulling op de Epoke bedieningshandleiding voor de Sirius AST. Voor de juiste gegevens en bedieningsinstructies dient deze handleiding samen met de Epoke handleiding geraadpleegd te worden.

De machine mag uitsluitend bediend en onderhouden worden door daarvoor opgeleide mensen, met inachtneming van de lokale wetgeving, veiligheid- en milieuvoorschriften.

1.5 **Garantievoorwaarden**

Zie voor garantie de algemene verkoopvoorwaarden voor garantiebepalingen.

Schuitemaker maakt u erop attent dat elke garantie op de machine komt te vervallen en dat u Schuitemaker dient te vrijwaren voor elke aansprakelijkheid en verantwoordelijkheid indien:

- de datum van aanschaf meer dan zes maanden verstreken is. De garantie omvat alle gebreken welke hun oorzaak vinden in materiaal- en fabricagefouten, een en ander ter beoordeling van Schuitemaker. Deze garantie beperkt zich tot het gratis leveren van nieuwe onderdelen aan uw dealer. Dit geldt niet voor door Schuitemaker gekochte complete onderdelen. Voor deze delen gelden de garantiebepalingen van de toeleverancier.
- niet volgens de aanwijzingen en binnen de functionele begrenzingen (bv. max. oliedruk) worden gewerkt, zoals die in de montage-, bedienings-, service- en onderhoudsvoorschriften zijn vastgelegd. Er dient met deugdelijk en goed gereedschap te worden gewerkt;
- eigenhandige veranderingen en constructieve veranderingen die niet uitdrukkelijk door Schuitemaker zijn goedgekeurd, buitenwerking stellen van veiligheidsinrichtingen, ondeskundige verstellingen van hydraulische ventielen, bedieningsfouten en gebrekkige reparatie;
- door zware nalatigheid de genoemde voorschriften in de handleiding niet worden opgevolgd;
- de ter plaatse geldende voorschriften ten aanzien van ongevallenpreventie, veiligheid, verkeer en transport niet worden opgevolgd;
- niet originele Schuitemaker onderdelen dan wel daaraan gelijkwaardige onderdelen, extra delen en smeermiddelen worden gebruikt en niet volgens voorschrift worden gemonteerd. Een deel (of smeermiddel) geldt als gelijkwaardig indien het uitdrukkelijk door Schuitemaker is goedgekeurd of indien men kan aantonen dat het de voor de betreffende functie(s) vereiste eigenschappen bezit;
- als er personen met en/of aan de machine werken die de machine niet kennen en niet op de hoogte zijn van de mogelijke gevaren;
- de defecte delen slijtagedelen zijn;
- de machine onoordeelkundig, onjuist, onachtzaam of niet in overeenstemming met zijn aard en/of bestemming wordt gebruikt.

1.6 **Controle bij ontvangst**

- Controleer direct bij ontvangst of de zending in overeenstemming is met het door u bestelde en controleer de machine op compleetheid en beschadigingen. Gebruik de machine niet als deze beschadigd is en neem contact op met Schuitemaker.

1.7 **Bestellen van onderdelen**

Indien u onderstaande regels opvolgt bij het bestellen van onderdelen, bent u verzekerd van een snelle en juiste levering.

1. Vermeld model, serienummer en inhoud van de machine zoals af te lezen op het typeplaatje.
2. Vermeld zowel het volledige onderdeelnummer, als de omschrijving daarvan.
3. Vermeld de manier van verzending.
4. Het verdient tevens aanbeveling om bij bestelling van wielasonderdelen ook het wielastype op te geven. Dit staat op het typeplaatje van de wielas.

Onderdelen zijn te bestellen bij:

Schuitemaker Industrial BV

Afdeling: Gladheidbestrijding

Telefoon: 0548 – 51 41 25

Fax: 0548 – 85 49 08

Noodnummer: 06-12066773

e-mail: henkjanrohaan@sr-schuitemaker.nl

2. Veiligheid

2.1 *Veiligheidsvoorzieningen*

Het landbouwonderstel kent de volgende veiligheidsvoorzieningen:

- Neuswiel
- Fietsvangers
- Verlichting
- Voor- en zijreflectors

2.2 *Algemene Veiligheidsvoorschriften*

De gebruiker dient de volgende veiligheidsvoorschriften in acht te nemen.:

- Gebruik de machine uitsluitend voor werkzaamheden waarvoor het ontworpen is. Bij twijfel of onduidelijkheden altijd Schuitemaker raadplegen.
- Vervang veiligheidssymbolen/pictogrammen en/of informatielabels als ze onleesbaar zijn door identiek dezelfde modellen, verkrijgbaar bij de Schuitemaker.
- Zorg dat u met alle functies van de machine vertrouwd bent, voordat u met de machine gaat werken.
- Controleer de machine voor elk gebruik op veiligheid in verband met ongevallenpreventie.
- Werk alleen met de machine indien de bescherming compleet en intact is en in de functionele stand staat.
- Repareer functionele beschadigingen onmiddellijk, voordat er weer met de machine wordt gewerkt.
- Koppel de machine af op een vlakke ondergrond en voorkom dat deze kan weggrollen, gebruik de rem of wielkeilen.
- Plaats de stofkapjes na het afkoppelen van de hydraulische slangen.
- Bescherm de machine tegen vonken bij las- of slijpwerkzaamheden.
- Volg de inspectie- en onderhoudsvoorschriften op.

2.3 *Persoonlijke veiligheid*

- De gebruiker(s) van de machine moet op de hoogte zijn van de ter plaatse geldende veiligheidseisen.
- Het gebruik is alleen toegestaan door gekwalificeerd personeel.
- Vermijd een ongezonde werkhouding. Dit kan leiden tot lichamelijke klachten.
- Pas op voor grijpgevaar door loszittende kledingstukken of sieraden en voor afknellingsgevaar door het dragen van ringen.
- Pas op voor mogelijk valgevaar tijdens de werkzaamheden op de machine.

2.4 *Veiligheidsvoorschriften met betrekking tot de combinatie van trekker en machine*

- Gebruik de machine niet voor andere doeleinden dan waar het voor bedoeld is.
- Controleer voor gebruik de verlichting van de trekker en de machine op de goede werking.
- Bij het rijden op de openbare weg moeten de wettelijke verkeersvoorschriften worden opgevolgd.
- Sluit de hydraulische slangen en elektrische kabels zodanig aan dat deze tijdens transport en gebruik geen ongewenste bewegingen in werking kunnen stellen of gewenste functies verhinderen.
- De werkdruk van het hydraulische systeem van de aandrijvende trekker mag maximaal 190 bar bedragen. Overschrijding van deze waarde kan gevaarlijke situaties opleveren.
- Pas de rijsnelheid en de rijstijl aan, aan de plaatselijke omstandigheden, terrein en verkeerssituatie.
- Houd bij het rijden op een helling of talud rekening met de stabiliteit en het mogelijke kantelgevaar van de machine.

- Houd bij het nemen van bochten rekening met de breedte en het gewicht van de machine.
- Overschrijdt nooit de toegestane asbelasting die door wettelijke verkeersvoorschriften wordt opgelegd.
- Zorg ervoor dat de maximale asbelasting niet wordt overschreden. De bestuurbaarheid, stabiliteit en remeigenschappen van de machine mogen niet in gevaar komen.
- Het gebruik van niet CE-gekeurde zendapparatuur in de trekker kan storingen aan de elektronica van de machine veroorzaken.
- Zorg ervoor dat er zich geen mensen of dieren tussen de trekker en de machine bevinden.

2.5 Veiligheidsvoorschriften met betrekking tot de bediening van de machine

- Zorg ervoor dat er zich niemand binnen het werk- en gevarenbereik ophoudt tijdens transport en gebruik.
- Vermijd stress en werk gestructureerd. Dit vermindert de kans op fouten, combinaties van gevaren en ongelukken.
- Werk niet met de machine indien u oververmoeid bent.
- Gebruik uitsluitend originele Schuitemaker/Epoke hulpstukken en zorg dat deze op de juiste wijze zijn geplaatst.
- Zorg ervoor dat er zich nooit lichaamsdelen op of tussen bewegende delen bevinden. Het risico bestaat dat lichaamsdelen worden verbrijzeld of afgeknipt.
- Stop onmiddellijk indien de machine vreemde geluiden voortbrengt of afwijkend gedrag vertoont.
- Stop onmiddellijk wanneer de machine olie lekt. Onder druk ontsnappende olie kan de huid binnendringen en bloedvergiftiging of zelfs de dood tot gevolg hebben. Raadpleeg direct een arts wanneer iemand met olie wordt geïnjecteerd.
- Kom nooit te dicht in de buurt van een bewegende hydraulische steunpoot.

2.6 Veiligheidsvoorschriften met betrekking tot het onderhoud

- Draag persoonlijke beschermingsmiddelen tijdens het onderhoud.
- Nooit werken op een manier die de veiligheid in gevaar kan brengen.
- Zorg ervoor dat de machine is beveiligd tegen onbedoeld inschakelen tijdens onderhouds- en reparatiewerkzaamheden. Schakel de aandrijving uit, neemt de contactsleutel uit de trekker en schakel de bedieningskast uit.
- Zorg ervoor dat de machine niet kan weggrollen.
- Reserveonderdelen ter vervanging van beschadigde of versleten machineonderdelen moeten aan de specificaties van de fabrikant voldoen. Bij gebruik van originele onderdelen is dit gewaarborgd. Onderdelen die niet aan de specificaties van de fabrikant voldoen, kunnen de goede werking van de machine en de veiligheid van personen in gevaar brengen.
- Beschadigde onderdelen moeten direct worden vervangen.
- Hydraulische slangen moeten minimaal eenmaal per 6 jaar worden vervangen. Wanneer een hydraulische slang beschadigd is (als de staalraadinlagen zichtbaar zijn) moet deze direct worden vervangen.
- Gebruik uitsluitend de door Schuitemaker voorgeschreven onderhoudsmiddelen, gelijkwaardige onderhoudsmiddelen of onderhoudsmiddelen van een hogere kwaliteit.
- Zorg ervoor dat het hydraulisch systeem niet ingeschakeld kan worden en laat de druk van het systeem af alvorens onderhoud te plegen aan het hydraulisch systeem.
- Zorg ervoor dat de stroomvoorziening uitgeschakeld is en niet ingeschakeld kan worden tijdens onderhoud aan het elektrisch systeem, tenzij stroomvoorziening nodig is voor het opzoeken en verhelpen van storingen.
- Controleer na reiniging van de machine altijd alle hydraulische componenten op olie lekkage.
- Spuit niet gericht met een (hogedruk-) spuit op elektrische componenten.
- Afgewerkte en eventueel weggelekte olie dient opgevangen en op milieuvriendelijke wijze afgevoerd te worden.
- Neem alle elektrische bedradingen van de printplaten en van de bedieningskast los tijdens laswerkzaamheden aan de machine.
- Producten die tijdens de werkzaamheden zijn verbruikt verwerken op een wijze die het milieu zo weinig mogelijk belast.

3. Gebruik

3.1 Voor het gebruik

Om probleemloos met de LBO aanhanger te werken dienen voor elk gebruik de controles uitgevoerd te worden. Deze staan vermeld in het onderhoudsschema § 4.3

- Controleer de machine op veiligheid, compleetheid, olie lekkage en beschadigingen. Gebruik de machine niet als deze lekt of beschadigd is. Verhelp het probleem of en neem contact op met Schuitemaker.
- Controleer de conditie van de hydraulische en elektrische aansluitingen en koppel de machine volledig aan.
- Controleer voor gebruik van de machine de verlichting van de trekker en de machine op goede werking.



Het gebruik is alleen toegestaan door gekwalificeerd personeel.
Zorg ervoor dat u op de hoogte bent van alle veiligheidsvoorschriften en dat u het gebruik van de machine beheerst voordat u hiermee gaat werken.

3.2 Aankoppelen achter trekker

Overtuig u ervan dat de aan te koppelen trekker ruimschoots voldoet aan de maximale kopdruk van de betreffende aanhanger. De kopdruk van de wagen staat vermeld op het typeplaatje. De aankoppelhoogte van de aanhanger dient ca. 60 cm te zijn.

Indien een hydraulische steunpoot gemonteerd is:

- Koppel de wagen recht aan.
- Sluit de leiding van de hydraulische steunpoot aan op een pers/retourventiel van de trekker.
- Draai de kogelkraan langzaam open.
- Geef druk op leiding van de steunpoot tot de wagen op de gewenste hoogte staat.



Kom nooit te dicht in de buurt van de bewegende hydraulische steunpoot.

- Rij de trekker iets naar achter zodat het trekoog van de LBO zich boven de koppeling van de trekker bevindt.
- Trek de hydraulische steunpoot voorzichtig en volledig in zodat het trekoog van de LBO over de koppeling van de trekker valt.
- Vergrendel het trekoog aan de trekker.
- Draai de kogelkraan van de hydraulische steunpoot dicht.
- Verwijder de vergrendelpen van de hydraulische steunpoot.
- Klap de hydraulische steunpoot 90° omhoog en vergrendel deze weer met de vergrendelpen.

Indien er een steunwiel gemonteerd is:

- Zet de trekkop op de goede hoogte d.m.v. aan het steunwiel te draaien.
- Rijdt de trekker recht, met de koppeling van de trekker onder het trekoog van de LBO
- Draai de steunpoot omlaag totdat het totale gewicht van de LBO op de trekker rust.
- Borg het trekoog
- Klap het steunwiel verder op.

3.3 Ingebruikname

De LBO kan voorzien zijn van hydrauliekaansluitingen. Na het aansluiten van het hydraulieksysteem van de strooier en van de rem aan het trekkende voertuig, kan het trekkende voertuig worden gestart zodat het hydraulieksysteem kan worden voorzien van oliedruk.

Wanneer het voertuig is gestart en de hydrauliekpomp van het voertuig het systeem op druk heeft gezet is de LBO gereed voor gebruik.

Controleer d.m.v. de bedieningskast(en) van het trekkende voertuig de strooier op juiste werking.



Ondanks de kleurcodering op de hydrauliekaansluitingen is het theoretisch mogelijk deze aansluitingen te verwisselen. Dit geeft geen schade aan de LBO strooier. Wel kan dit leiden tot oververhitting van de olie van het voertuig.

De volgende kleuren en functies dienen te corresponderen.:

- 7-polige stekker : Aansluiten van stekkerdoos trekkende voertuig
- Rood : Hydraulische slang naar Pers-uitgang
- Zwart : Hydraulische slang naar Retour-uitgang
- Vlakke snelkoppeling: : Hydraulische slang rem naar rem uitgang
- 6-polige stekker* : Naar daarvoor bestemde stekkerdoos tbv. Bedieningskast
- 3-polige stekker** : Naar daarvoor bestemde stekkerdoos tbv Voeding Epomaster 4

** Niet aanwezig bij draadloze Epomaster 4 bediening

* Alleen bij draadloze Epomaster 4 bediening

3.4 Afkoppelen

Koppel de LBO altijd af op een horizontale en vaste ondergrond. Voorkom eventueel weggrollen door de wielkeilen te gebruiken.

Bij hydraulische steunpoot

- Verwijder de vergrendelpen van de hydraulische steunpoot.
- Klap de hydraulische poot 90° naar beneden en vergrendel deze weer met de vergrendelpen.
- Draai de kogelkraan langzaam open.
- Demonteer de hoofdstuercilinder of stuurstang van het gedwongen wielbesturingssysteem (mits van toepassing).
- Ontgrendel het trekoog van de wagen.
- Geef druk op de leiding van de steunpoot tot de wagen op de gewenste hoogte staat.



Kom nooit te dicht in de buurt van de bewegende hydraulische steunpoot.

- Rij de trekker daarna een klein stukje naar voren.
- Laat vanaf een veilige plaats de steunpoot volledig inschuiven. Dit voorkomt roestvorming op de cilinder tijdens stalling.
- Draai de kogelkraan dicht.
- Koppel alle hydraulische slangen af.
- Koppel de remleiding met remstekker af.
- Koppel de kabel van de bedieningskast af.
- Koppel de 7-polige stekker van de voertuigverlichting af.

Bij Steunwiel

- Koppel alle hydraulische slangen af.
- Koppel de eventueel aanwezige elektrische aansluitingen af.
- Draai het steunwiel naar beneden.
- Ontgrendel het trekoog van de LBO.

4. Onderhoud

4.1 Algemeen

Zorgvuldig onderhoud van de strooier handhaaft de bedrijfszekerheid en verhoogt de levensduur van de belangrijke onderdelen.

De controle en onderhoudswerkzaamheden (smeren) dienen door gekwalificeerd personeel uitgevoerd te worden.

Reserveonderdelen ter vervanging van beschadigde of versleten machineonderdelen moeten aan de specificaties van de fabrikant voldoen. Bij gebruik van originele onderdelen is dit gewaarborgd.

Onderdelen die niet aan de specificaties van de fabrikant voldoen, kunnen de goede werking van de strooier en de veiligheid van personen in gevaar brengen.



Neem bij de uitvoering van de onderhoudswerkzaamheden de betreffende veiligheidsvoorschriften in acht.

Zorg ervoor dat de strooier is beveiligd tegen onbedoeld inschakelen tijdens controle, onderhouds- en reparatiewerkzaamheden. Schakel de aandrijving uit, schakel de bedieningskast uit en neemt de contactsleutel uit de trekker.

Zorg ervoor dat het hydraulisch systeem niet ingeschakeld kan worden en laat de druk van het systeem af alvorens onderhoud te plegen aan het hydraulisch systeem.

Zorg ervoor dat de stroomvoorziening uitgeschakeld is en niet ingeschakeld kan worden tijdens onderhoud aan het elektrisch systeem, tenzij stroomvoorziening nodig is voor het opzoeken en verhelpen van storingen.



Afgewerkte en eventueel weggelekte olie dient opgevangen en op milieuvriendelijke wijze afgevoerd te worden.

Producten die tijdens de werkzaamheden zijn verbruikt dienen verwerkt te worden op een wijze die het milieu zo weinig mogelijk belast.

Verwijder overtollig vet met een poetsdoek.

4.2 Wekelijks onderhoud/inspecties

- Zorg ervoor dat de aanhanger en strooier wekelijks schoongemaakt wordt.
- Controleer regelmatig de bandenspanning.
- Controleer of alle verlichting goed functioneert en glazen en reflectoren niet beschadigd zijn of vocht bevatten.
- Controleer alle lagerpunten en vet deze indien nodig in.
- Controleer het DIN-oog op vuil, corrosie en beschadigingen. Maak aangetaste delen schoon en behandel deze met verf.
- Controleer op speling van bewegende onderdelen.
- Controleer of de wielbouten zijn aangedraaid. Bekijk ook de velgen op scheuren en beschadigingen.

4.3 *Hydrauliek systeem*

De hydraulische olie welke voor de strooier komt van:

- De tractor. Voor vervanging van hydraulische olie raadpleeg de handleiding van het voertuig.
- Een pomp gemonteerd op de wielas. Voor vervanging van hydraulische olie raadpleeg de handleiding de strooier.



Bij omgang met drukvloeistoffen dient men huidcontact te vermijden, evenals het inademen van dampen. Is dit niet uit te sluiten, dan dient men geschikte veiligheidskleding te gebruiken.

Hydraulische slangen moeten minstens één maal per jaar door deskundigen gecontroleerd worden. Eens in de vijf jaar dient de slang vervangen te worden, ook als er geen veiligheidstechnische tekortkomingen vastgesteld kunnen worden. Moet een slang vervangen worden, dan dient men erop toe te zien dat uitsluitende door de fabrikant geleverde originele hydraulische slang gebruikt wordt die de voor de LBO noodzakelijke werk- en piekdruk volhoudt.

4.4 *Onderhoudsmiddelen*

Smeernippels en lagers

Vet EP2, of gelijkwaardig

Hydraulische vloeistof voor beremming
en hydraulisch systeem van strooier

Hydraulische Olie Shell Tellus T32, of gelijkwaardig

5. Storing

De levensduur van de LBO strooier wordt verlengd wanneer u een jaarlijks onderhoud laat uitvoeren. Ook kunnen dan eventuele storingen vroegtijdig verholpen worden.



Bij storing en/of reparatie's altijd de hydrauliekaansluitingen van het voertuig ontkoppelen.

Voorkomende problemen:

- De verlichting werkt niet meer. Controleer of de lampjes nog intact zijn. Vervang indien nodig de lampjes.
- De aanhanger remt niet meer goed.
 - a. Controleer of er genoeg hydraulische vloeistof aanwezig is, vul deze indien nodig bij.
 - b. Controleer de remcilinder op lekkage.

Heeft u vragen of wilt u reparatie- en onderhoudswerkzaamheden laten uitvoeren, kunt u contact opnemen met:

Schuitemaker Industrial B.V.

Morsweg 18

7461 AG Rijssen

Telefoon: 0548 – 51 41 25

Fax: 0548 – 85 49 08

E-mail: service@sr-schuitemaker.nl

6. Milieu/afdanken

Afdanken van de LBO dient in overeenstemming met de plaatselijk geldende voorschriften te geschieden.

7. Spareparts

Inhoud

1.	Bestelling	4
2.	Algemene delen	6
3.	Wielas Lbo AST	8
4.	Wielnaaf 400x80	10
5.	Wielas Cardan aandrijving	12
6.	Wielnaaf rem 406x120	14
7.	Hydraulische steunpoot (optie)	16

1. Bestelling

Indien u onderstaande regels opvolgt bij het bestellen van onderdelen, bent u verzekerd van een snelle en juiste levering.

1. Vermeld model, bouwjaar en serienummer van de wagen.
2. Vermeld het volledig onderdelenummer, zowel als de omschrijving daarvan (indien bekend).
3. Vermeld de manier van verzending.
4. Het verdient tevens aanbeveling om bij bestelling van wielasonderdelen ook het wielastype op te geven. Dit staat op het typeplaatje van de wielas.

Onderdelen zijn te bestellen bij:

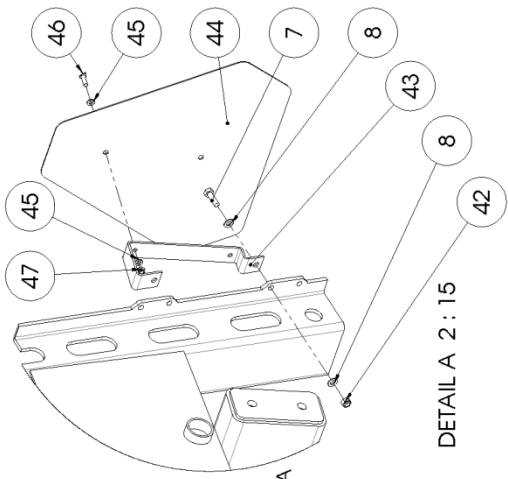
Schuitemaker Industrial B.V. Rijssen - Holland
Postbus 219 - 7460 AE Rijssen - Holland

Tel: 0548 – 51 41 25

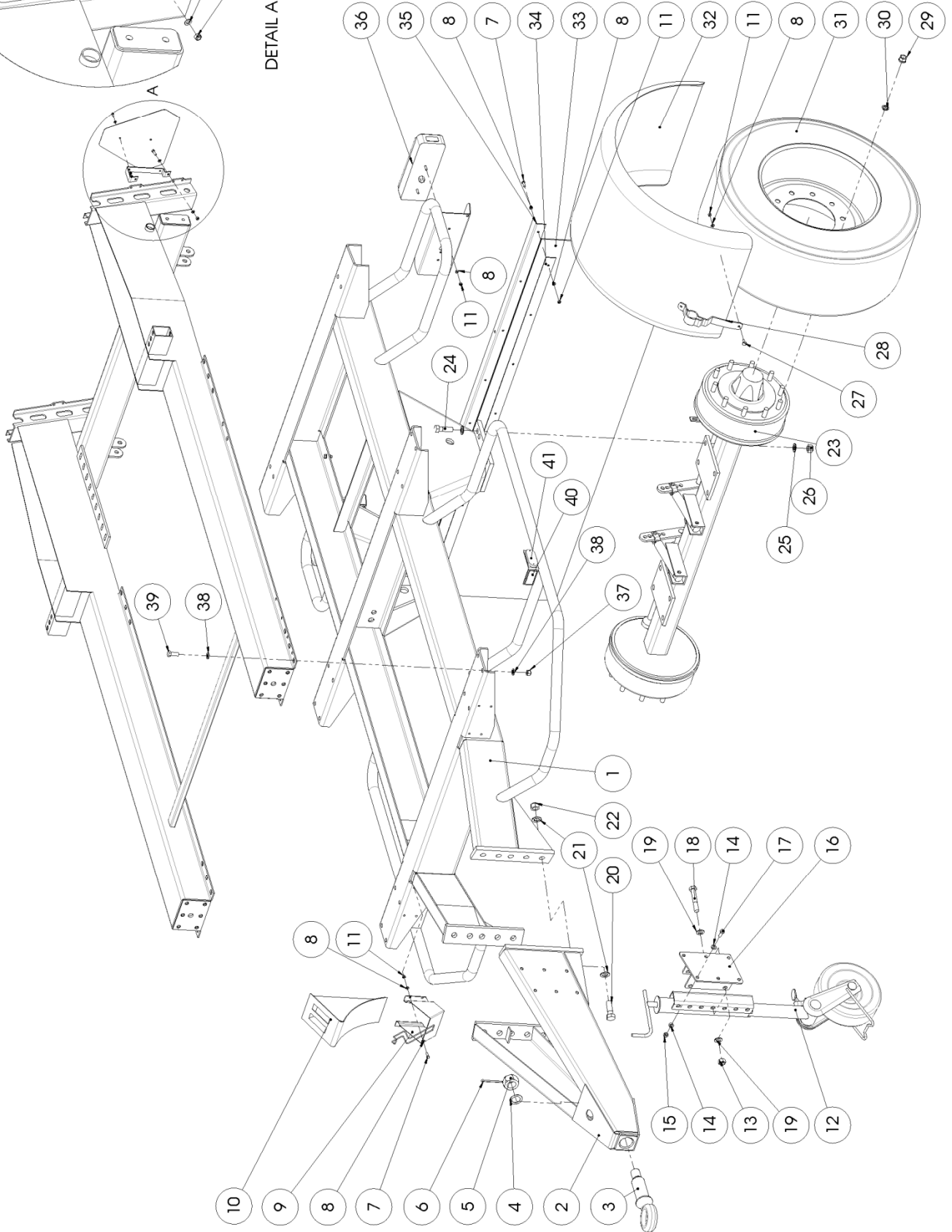
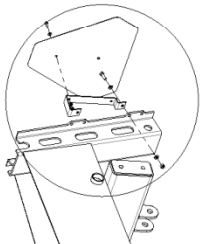
Fax: 0548 – 85 49 08

Nooddienstnummer: 06 -12066773

e-mail: Henkjanrohaan@SR-schuitemaker.nl

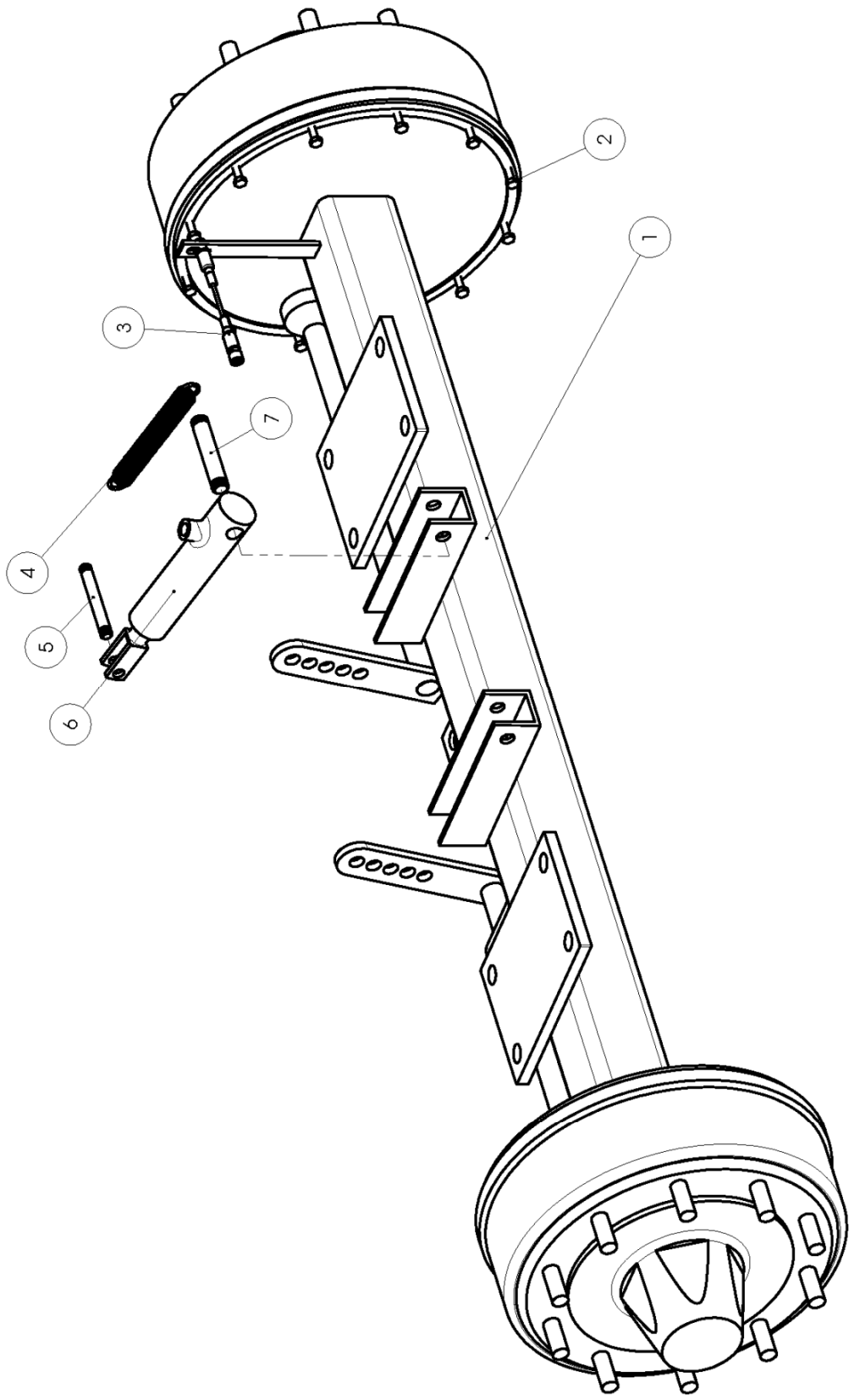


DETAIL A 2 : 15



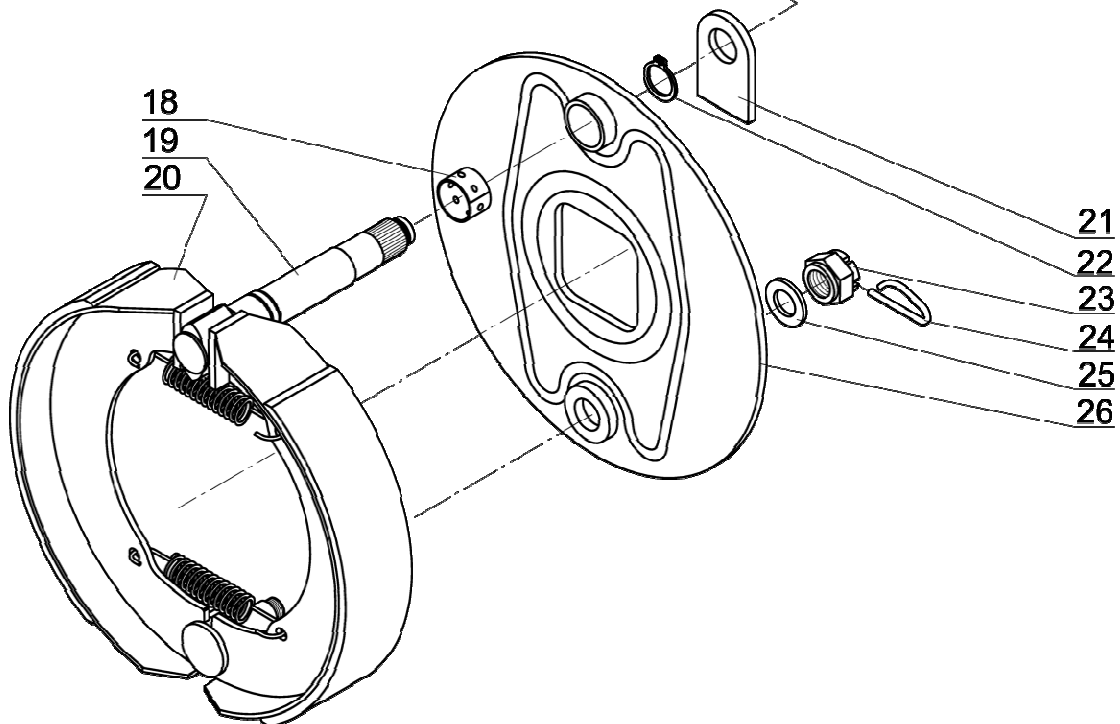
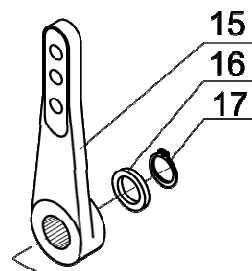
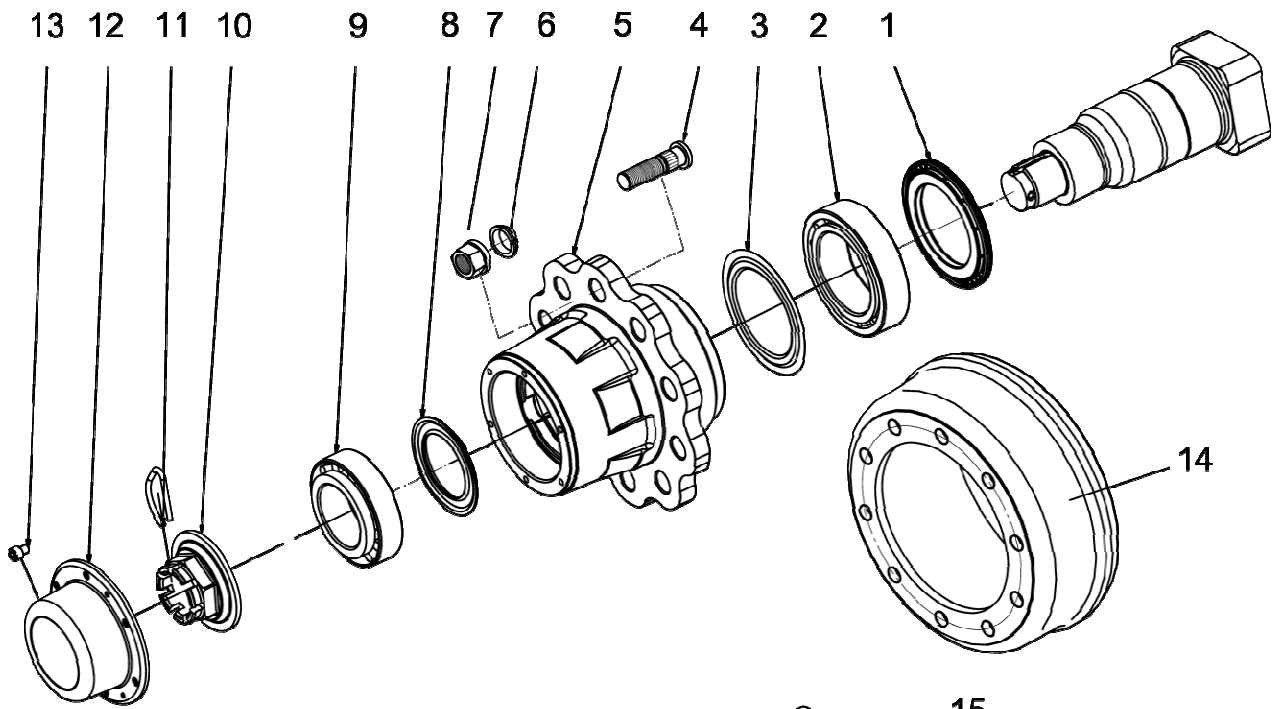
2. Algemene delen

Nr.	Art.nr.	Omschrijving
1	0426 0122	Onderframe LBO AST ongeveerd
	0472 0135	Onderframe LBO AST geveerd
2	0426 0050	Trekkop AST Laag
	0426 0151	Trekkop AST Hoog
3	0411 0031	Draaibaar trekoog Vast trekhoog
4	0320 2084	Axiaalschijf AS 4060
5	306.0718	Moer M42x4,5 (8) Ev
6	375.0139	Splitpen 8x90 ev.
7	8025 2020	Tapbout M8x25 RVS A2
8	8067 1246	Sluitring M8 RVS A2
9	0321 2914	Wielblokhouders 480
10	0321 2915	Wielkeg G46 kunststof, geel
11	8056 2447	Zelfb. Moer M8 RVS A2
12	0426 0163	Steunwiel Lbo AST
13	0320 1024	Zelfb. moer M20 (8) Ev
14	8067 1018	Sluitring A13 Ev
15	8056 2521	Zelfb. moer M12 (8) Ev
16	0426 0164	Steunwielhouder dmtb. in trekkop
17	8025 2852	Tapbout M12x35 (8.8) Ev
18	0825 3394	Bout M20x120 (8.8) Ev
19	8067 1272	Sluitring A21 Ev
20	0320 1110	Bout M24x2 L=75 (8.8) Ev
21	0320 1096	Sluitring 24 Ev
22	0320 1111	Zelfb. moer M24x2 (8) Ev
23	0426 0150	Wielas ADR 100/1800-10
	0429 0039	Wiel Lbo AST cardan
24	0320 1191	Bout m22x70 (8.8) ev
25	0320 1192	Sluitring A23 Ev
26	0320 1193	Zelfb. moer M22 (8) Ev
27	8027 9021	Slotbout M8x25 RVS A2
28	0321 2903	Montagebeugel spatbord
29	0321 1865	Wielmoer M22x1,5 vlak
30	0321 1866	Conische veering m22
31	0321 2410	Wiel 385/55 R22,5 EPT-50
	0321 2404	Wiel 255/70 R22,5 EPT0
32	0321 2916	Spatbord kunststof
33	0316 1042	Rubber 700x5 L=2300
34	0423 0081	Klemstrip spatlapbevestiging
35	0423 0080	Hoekprofiel spatlapbevestiging
36	0312 2513	Achterlamp Li
	0312 2514	Achterlamp Re
37	0320 1023	Zelfb. moer M16 (8) Ev
38	8067 1028	Sluitring A17 Ev
39	8025 2862	Tapbout M16x40 (8.8) Ev
40	0312 2527	Reflector 50x100 wit
41	0312 2526	Reflector 50x100 Oranje
	0312 2578	Zijmarkeringlamp LED 12V orange
42	8067 1246	Sluitring M8 RVS A2
43	0421 0033	Steunstrip gevarendriehoek Lbo AST
44	0312 2533	Gevarendriehoek Kunststof
45	8067 1323	Sluitring M6 RVS A2
46	8025 4972	Tapbout M6x20 RVS A2
47	8056 3398	Zelfb. moer M6 (8) Ev



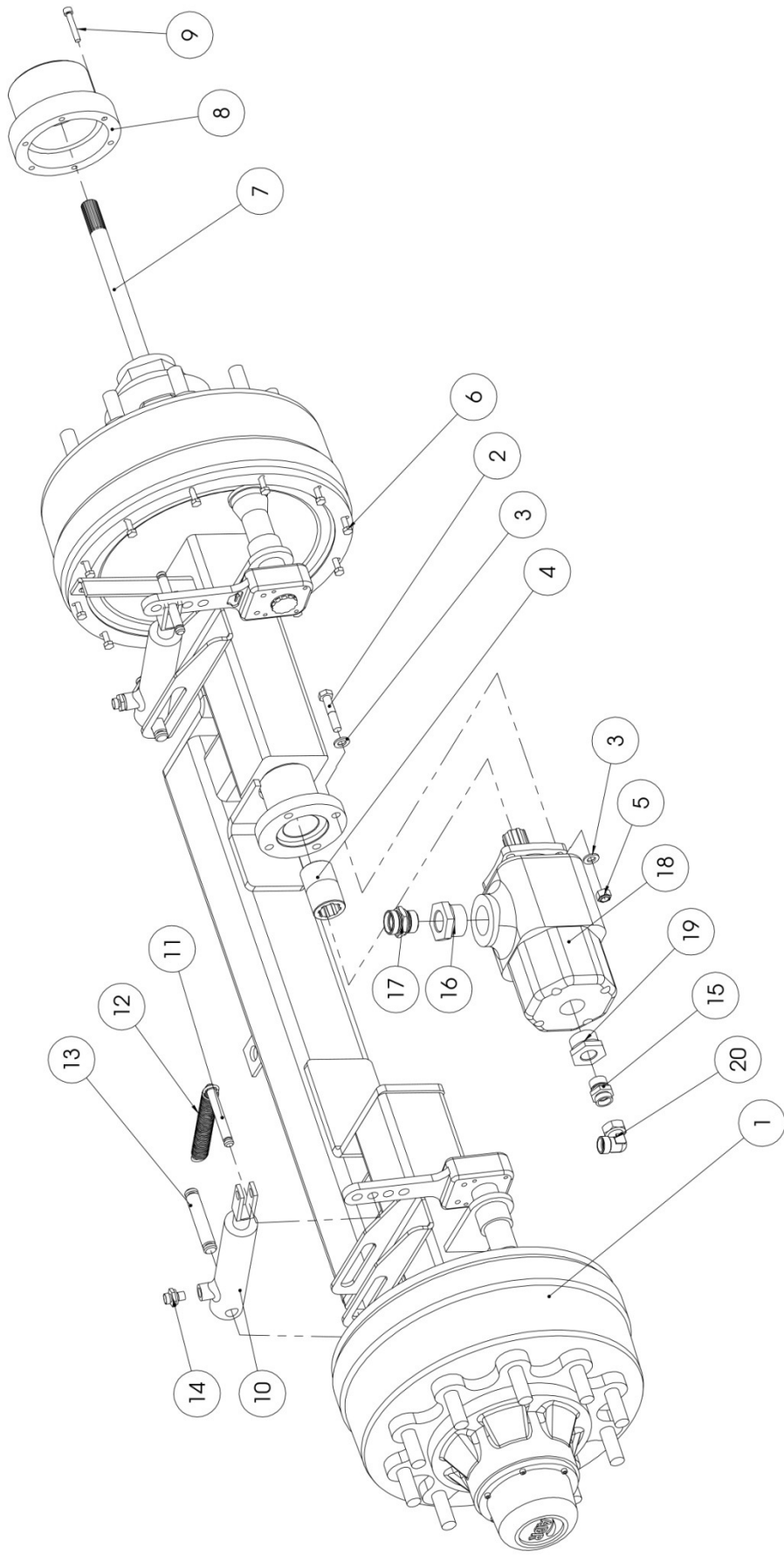
3. Wielas Lbo AST

Nr.	Art.nr.	Omschrijving
1	0426 0150	Wielas ADRR 100/1800-10
2	8025 0057	Tapbout M8x40 RVS A2
3	0043 3259	Sensor inductief M12 8mm rond
	0041 7803	Verlengkabel 3p M
4	0321 1824	Trekveer 3.5x25x195
5	0422 0074	Trekveerpen D=14 gz
6	0311 5001	Remcil. EPL25/50-265/90
7	0422 0070	Trekveerpen D=20 gz



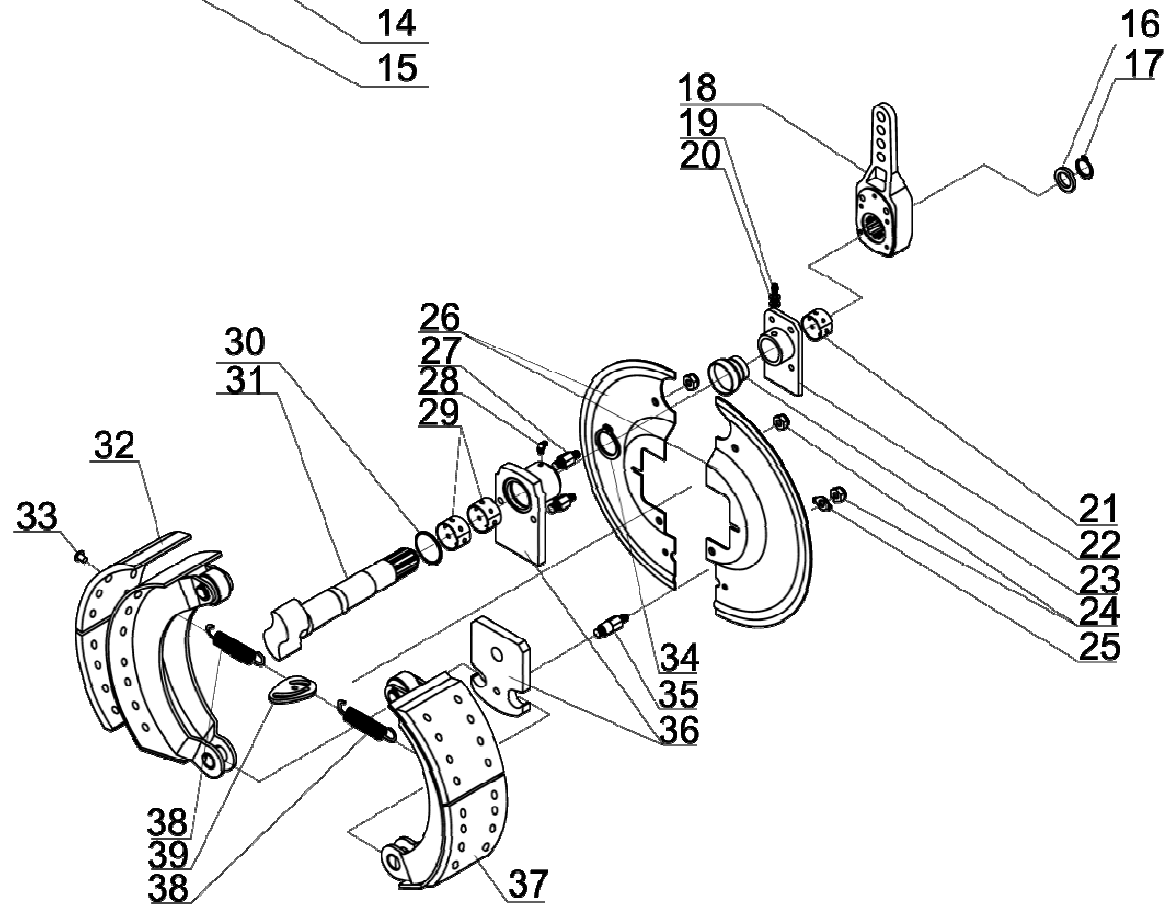
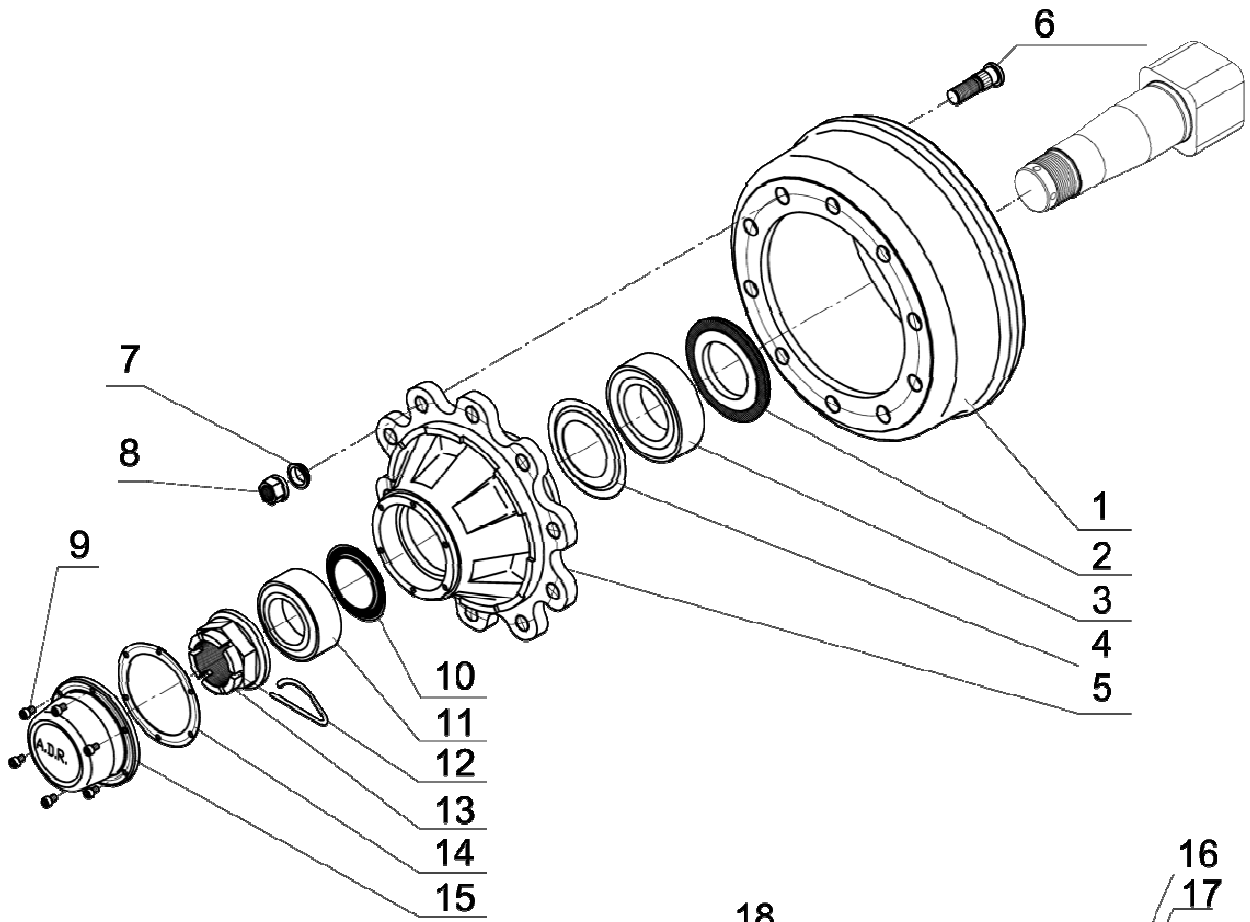
4. Wielnaaf rem 400x80

Nr.	Art.nr.	Omschrijving
1	452.1022	Steunring
2	401.0418	Kegellager 33018
3	452.1027	Afdichtring
4	452.0637	Wielbout M22x1.5 L=82
5	452.1102	Wielnaaf 10gts
6	450.0735	conische Veerring 22.5 Ev
7	452.0638	Wielmoer M22x1,5
8	452.0639	Afdichtring
9	401.0417	Kegellager 33114
10	452.1028	Kroonmoer M58x1.5
11	452.0594	Steekborgveer M48
12	452.1401	Naafdop + Pakkingring
13	302.0606	Cil. Kopbout M8x12 (8.8) Ev
14	452.0595	Remtrommel 400x80 10gts
15	452.1005	Remhefboom 10gts
16	316.0727	Sluitring 26 Ev (M24)
17	313.0106	Buitenborgring A25
18	452.1852	Glijlagerbus
19	452.1809	Remas ADR 10gts
20	452.1605	Remschoenset 400x80-408E
22	450.0393	Axiaalschijf Ertalon
23	452.0187	Kroonmoer M24x1,5
24	452.1370	Steekborgveer M24
25	316.0918	Veerring M24 Ev
26	-	Afdichtplaat



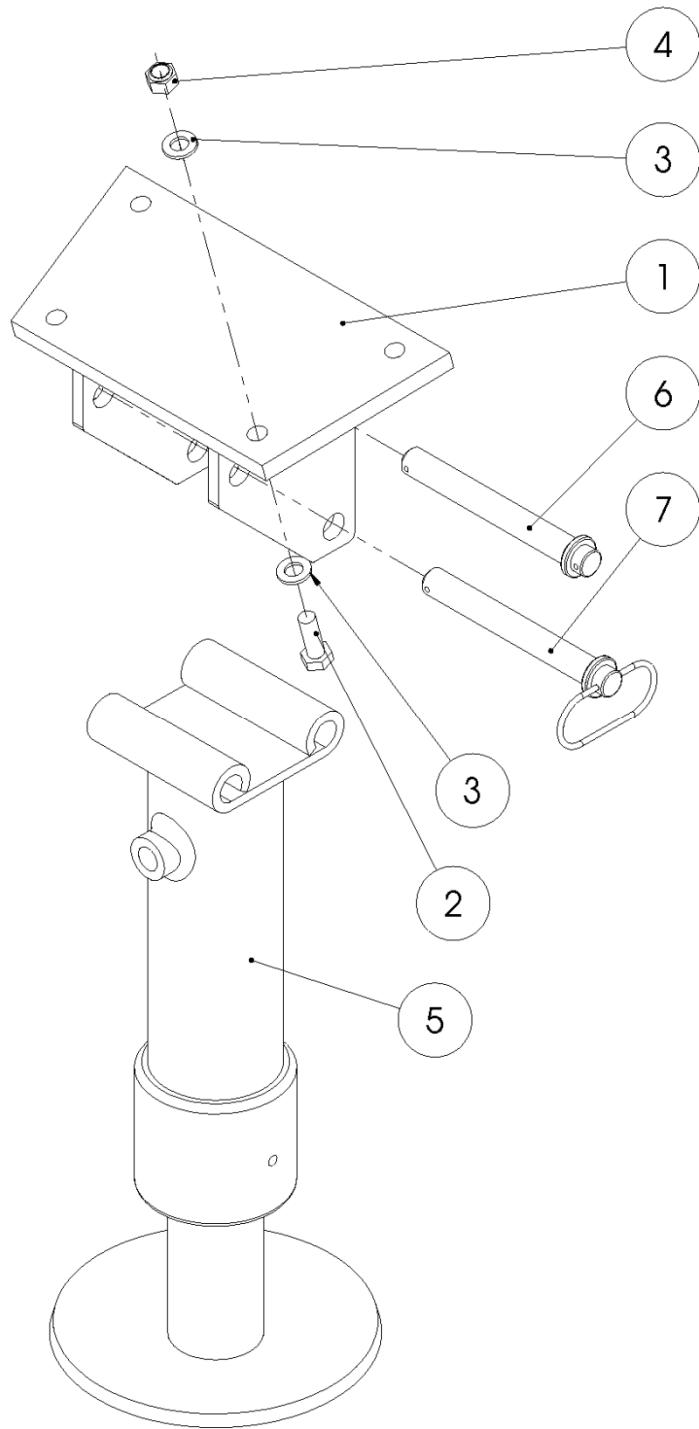
5. Wielas Cardan aandrijving

Nr.	Art.nr.	Omschrijving
1	0426 0055	Wielas LBO Sirius Cardan aandr.
2	0320 1188	Bout M12x60 (8.8) Ev
3	8067 1018	Sluitring A13 Ev
4	0311 3031	Splinebus pomp ø25
5	8056 2571	Zelfb. moer M12 (8) Ev
6	8025 0057	Tapbout M8x40 RVS A2
7	0422 0023	Aandr.as ø25 L=838 Din 5482
8	0426 0054	Naafopname ADR110
9	0320 1091	Cil.kopbout M8x50 (12.9)
10	0311 5001	Remcil. EPL25/50-265/90
11	0422 0074	Trekveerpen D=14 gz
12	0321 1824	Trekveer 3.5x25x195
13	0422 0070	Trekveerpen D=20 gz
14	8124 6791	Kopp. GE 12 LR 3/8 ED
15	8124 4085	Kopp. GE 18 LR 3/4 ED
16	0311 1164	Kopp. VAD 1.1/2" Bu x 1" Bi
17	8124 2510	Kopp. GE 28 LR 1" ED
18	8139 2546	Hydropomp 100CC
19	0042 9276	Kopp. VAD 1.1/4" Bu x 3/4" Bi
20	8140 2832	Kopp. EWD 18 L



6. Wielnaaf rem 406x120

Nr.	Art.nr.	Omschrijving
	435.1131	Asstomp EUR-1110/412S
	435.1132	Asstomp EUR-1110/412S
1	452.0329	Remtrommel 406x120
2	0321 1871	Steuning set (incl 4 en 10)
3	0321 1873	Kegellager 33020
4	-	Dichtschiif 80/130 (alleen in set pos.2)
5	452.0525	Wielnaaf
6	452.0335	Wielbout M22x1,5-96
	452.0504	Wielbout M22x1,5-70
7	450.0735	Conische veerring C22mm
8	452.0593	Wielmoer M22x1,5
9	302.0606	Cilinderkopbout M8x12
10	-	Dichtschiif (alleen in set pos.2)
11	0321 1872	Kegellager 33215
12	375.0127	Splitpen 10x100
13	452.0451	Kroonmoer M70x2-90R
14	452.0483	Pakkingring St.c. 144
15	0321 1875	Naafdop St.c. 144 ADR
16	316.0727	Sluitring 26mm
17	313.0106	Borgring A-25
18	452.0507	Remhefboom GS-10Z
19	302.0606	Cilinderkopbout M8x12
21	452.1852	Glijlager
23	452.0022	Manchet
24	306.0306	Borgmoer M10
26	0321 1870	Set afdichtplaten 110
29	452.0493	Glijlagerbus
30	452.0494	O-Ring
31	452.0xxx	Remas
32	452.1630	Remvoering set 412S (incl. 33; 38; 39)
33	452.0487	Klinknagel
34	313.0126	Borgring A-42
37	0321 1869	Remschoenset met voering 412S cpl.
38	452.1703	Trekveer set (incl 39)
39	452.0489	Veerspanstuk



7. Hydraulische steunpoot (optie)

Nr.	Art.nr.	Omschrijving
1	969.2669	Steun hydr. Steunpoot
2	8025 0852	Tapbout M12x35 (8.8) Ev
3	8067 1018	Sluitring A13 Ev
4	8056 2571	Zelfb. moer M12 (8) Ev
5	355.0451	steunpootcilinder 65 S250 mm.
6	450.0810	Scharnierpen Perno x piedino
7	450.0811	Grendelpen Maniglia x piedino